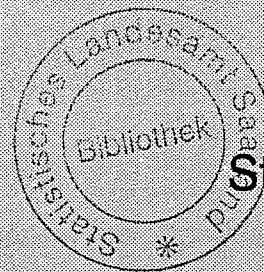


Saarland

Statistisches
Landesamt

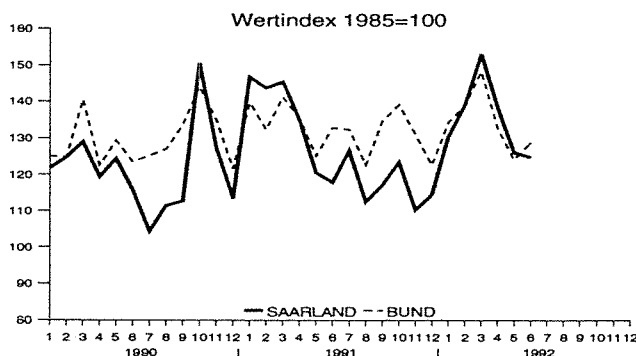


Statistische
Berichte

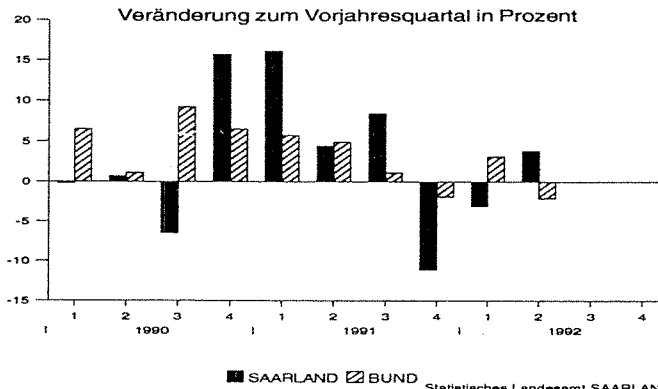
E 11 - m 6/92
Ausgegeben im August 1992
Einzelpreis: 4,-

Bergbau und Verarbeitendes Gewerbe im Juni 1992

**Auftragszugang für das Verarbeitende Gewerbe im Saarland
und im Bundesgebiet (alte Bundesländer)**



Veränderung zum Vorjahresquartal in Prozent



Herausgeber:

Statistisches Landesamt
Saarland

Hardenbergstr. 3, W-6600 Saarbrücken
Tel.: (0681) 505-935
Telefax: (0681) 505-921
Btx: • 2039560 #

Nachdruck, auch auszugsweise, nur mit
Quellenangabe gestattet

Statistisches Landesamt SAARLAND SL5

Methodische Erläuterungen

1. Zweck, Art und Umfang der Erhebung

Die Ergebnisse des Monatsberichts für Betriebe im Bergbau und Verarbeitenden Gewerbes dienen der kurzfristigen Beurteilung der **konjunkturellen Lage** sowie der regionalen und sektoralen **Strukturpolitik**. Sie stellen eine unentbehrliche Grundlage für zahlreiche Entscheidungen der gesetzgebenden Körperschaften, der Bundes- und Landesregierungen der Verbände, Kammern und anderer Institutionen auf dem Gebiet der gesamten Wirtschaftspolitik dar. Ferner geben die Energiedaten Anhaltspunkte für den Bedarf an Brennstoffen und an Elektrizität und bilden damit eine wichtige Grundlage für Entscheidungen im Hinblick auf eine kontinuierliche **Energieversorgung** im bedeutendsten Bereich der Wirtschaft.

2. Rechtsgrundlagen

- Gesetz über die Statistik im Produzierenden Gewerbe (**ProdGewG**) in der Fassung der Bekanntmachung vom 30. Mai 1980 (Bundesgesetzblatt I S. 641).

- Artikel 2 der Verordnung zur Änderung statistischer Rechtsvorschriften (**Statistikbereinigungsverordnung**) vom 14. September 1984 (Bundesgesetzblatt I S. 1247),

- Gesetz über die Statistik für Bundeszwecke (Bundesstatistikgesetz - **BStatG**) vom 22. Januar 1987 (Bundesgesetzblatt I S. 462, 565), geändert durch Artikel 2 des Gesetzes vom 17. Dezember 1990 (Bundesgesetzblatt I S. 2837).

Erhoben werden die **Tatbestände** zu § 2 Buchstabe A Ziff. 1 Nr. 1 bis 5,8 und 9 ProdGewG. Die Tatbestände zu § 2 Buchstabe A Ziff. 1 Nr. 8 ProdGewG werden nur mit den Monatsberichten März, Juni, September und Dezember für das zurückliegende Berichtsquartal erhoben.

3. Berichtskreis:

Der Berichtskreis des Monatsberichts umfaßt Betriebe von Unternehmen des Bergbaus und des Verarbeitenden Gewerbes mit im allgemeinen **20 und mehr Beschäftigten** sowie Betriebe des Bergbaus und des Verarbeitenden Gewerbes (einschl. Fertigteilbau) mit im allgemeinen 20 und mehr Beschäftigten von Unternehmen der übrigen Wirtschaftsbereiche (einschl. produzierendes Handwerk).

Als Ausnahme von der allgemeinen Abschneidegrenze "20 und mehr Beschäftigte" werden

folgende SYPRO-Zweige ab **"10 und mehr Beschäftigte"** einbezogen:

- 2512 - Gewinnung von Natursteinen, a.n.g.,
- 2516 - Gewinnung von Sand, Kies,
- 2591 - Herstellung von Transportbeton,
- 6816 - Herstellung von Kartoffelerzeugnissen, a.n.g.,
- 6825 - Obst- und Gemüseverarbeitung,
- 6847 - Talgschmelzen, Schmalzsiedereien,
- 6856 - Fischverarbeitung,
- 6872 - Mälzerei,
- 6873 - Alkoholbrennerei,
- 6875 - Herstellung von Spirituosen,
- 6879 - Mineralbrunnen, Herstellung von Mineralwasser, Limonaden,
- 6889 - Herstellung von Futtermitteln.

Für den SYPRO-Zweig 5311 Säge- und Holbelwerke gilt als Abschneidegrenze der "Jahreseinschnitt von mindestens **1 000 m³ Rundholz**".

Dem Wirtschaftszweig Bergbau sind auch die zu Bergbauunternehmen gehörenden Grubenkraftwerke zugeordnet.

4. Darstellung der Ergebnisse:

Die den Ergebnissen zugrundeliegende Darstellungseinheit ist der **Betrieb** als örtliche Einheit, im Unterschied zum **Unternehmen** als rechtliche Einheit, das aus mehreren Betrieben bestehen kann.

Der einzelne Betrieb sowie sämtliche für ihn erhobenen Merkmale sind dem Wirtschaftszweig zugeordnet, in dem der Schwerpunkt seiner Tätigkeit, gemessen an der Beschäftigtenzahl, liegt (Darstellung nach **hauptbeteiligten Wirtschaftszweigen**). Zusätzlich werden in Tabelle 8 (S. 8) Ergebnisse nach fachlichen Betriebsteilen nachgewiesen. Hierbei werden die Angaben von Betrieben, deren Erzeugnisse in mehrere Wirtschaftszweige fallen, auf die Zweige aufgeteilt, denen die einzelnen Betriebsteile ihrer Produktion entsprechend zuzurechnen sind (Darstellung nach **beteiligten Wirtschaftszweigen**). Da bei diesem Nachweis die sonstigen Bereiche eines Betriebes (z. B. Verwaltung, Handel, Transport) fachlich den produzierenden Teilen des Betriebes nicht zugeordnet werden können, sind die Summen (Beschäftigte, Umsätze) für Bergbau und Verarbeitendes Gewerbe insgesamt in dieser Tabelle für fachliche Betriebsteile entsprechend kleiner als die Summen in den Betriebstabellen.

5. Definitionen

Beschäftigte: Alle am Monatsende im Betrieb tätigen Personen einschl. tätiger Inhaber und mithelfender Familienangehöriger (auch un-

bezahlt mithelfende Familienangehörige, soweit sie mindestens ein Drittel der üblichen Arbeitszeit im Betrieb tätig sind), aber ohne Heimarbeiter. Einbezogen werden u.a. auch Erkrankte, Urlauber, Streikende und von der Aussperrung Betroffene, Saison- und Aushilfsarbeiter sowie Teilzeitbeschäftigte und Kurzarbeiter. Die Angestellten umfassen auch die kaufmännisch Auszubildenden (einschl. der Auszubildenden in den übrigen nicht-gewerblichen Ausbildungsberufen), die Arbeiter auch die gewerblich Auszubildenden.

Arbeiter: Alle zur Arbeiterrentenversicherung Pflichtigen (auch die infolge Überschreitens der Altersgrenze nicht mehr Pflichtigen), also Facharbeiter, angelernte Arbeiter, Hilfsarbeiter, ferner Umschüler und gewerblich Auszubildende.

Angestellte: Alle zur Angestelltenversicherung Pflichtigen (auch die infolge Überschreitens der Versicherungspflichtgrenze oder Altersgrenze nicht mehr versicherungspflichtigen Angestellten), einschließlich der tätigen Inhaber und Mitinhaber sowie der kaufmännisch und technisch Auszubildenden.

Geleistete Arbeiterstunden: Alle von den Arbeitern (einschl. der gewerblich Auszubildenden) tatsächlich geleisteten (nicht bezahlten) Stunden, einschl. Über-, Nacht-, Sonntags- und Feiertagsstunden.

Lohn- und Gehaltssumme: Bruttosumme (Bar- und Sachbezüge ohne jeden Abzug) ohne Pflichtanteile des Arbeitgebers zur Sozialversicherung; Lohn- und Gehaltzuschläge (einschl. Gratifikationen usw.) sind einbezogen. Nicht erfaßt werden dagegen allgemeine soziale Aufwendungen sowie Vergütungen, die als Spesenersatz anzusehen sind.

Umsatz: Umsatz aus eigener Erzeugung (einschl. Umsatz aus dem Verkauf von Energie und Nebenerzeugnissen und Abfällen sowie Entgelte für industrielle Dienstleistungen wie Reparaturen, Installationen und Montagen), Umsatz aus Handelsware und sonstigen nichtindustriellen Tätigkeiten (z.B. Erlöse aus Vermietung und Verpachtung, aus Lizenzverträgen, Provisionseinnahmen und aus Veräußerungen von Patenten).

Der Umsatz beruht auf Rechnungswerten (Fakturenwerten) **ohne** in Rechnung gestellte Umsatz-(Mehrwert-)steuer. Im Umsatz enthalten sind Verbrauchsteuern und Kosten für Fracht, Verpackung und Porto, auch wenn diese gesondert berechnet werden. Außerordentliche und betriebsfremde Erträge aus dem Verkauf von Anlagegütern, aus der Verpachtung von Grundstücken, Zinsen, Dividenden u. dgl. sind nicht im Umsatz enthalten. Da es sich

grundsätzlich um fakturierte Werte handelt, enthält der Umsatz auch nicht den Wert der Lieferungen, die innerhalb eines Unternehmens von Werk zu Werk stattfinden. Bei der Aufgliederung nach Ländern kann es daher vorkommen, daß Erzeugnisse, die in einem Land produziert werden, im Umsatz eines anderen Landes enthalten sind. Der regional gegliederte Umsatz entspricht daher z.T. nicht der Produktion in den einzelnen Ländern.

Umsatz aus Eigenerzeugung: Die aus der eigenen Produktion stammenden und die in Lohnarbeit bei anderen Unternehmen hergestellten Lieferungen und Leistungen sowie die ausgeführten Reparaturen, Montagen, Lohnarbeiten und Lohnveredlungen.

Inlandsumsatz: Umsatz mit Empfängern im Bundesgebiet sowie Umsätze mit den im Bundesgebiet stationierten ausländischen Streitkräften.

Auslandsumsatz: Umsatz mit Abnehmern im Ausland und - soweit einwandfrei erkennbar - Umsatz mit deutschen Exporteuren.

Auftragseingang: Gesamtwert der eingegangenen und angenommenen Aufträge ohne Umsatzsteuer für ausgewählte Wirtschaftszweige, ohne die Wirtschaftshauptgruppen Bergbau sowie Nahrungs- und Genußmittelgewerbe. Abgrenzung nach fachlichen Betriebsteilen. Basiswert der Meßzahlen ist der Monatsdurchschnitt des Jahres 1985.

Energieverbrauch: Gesamtverbrauch für Fabrikation, Heizung, Strom-, Gas- und Dampferzeugung usw. ohne die zur Brikett- bzw. Kokserzeugung verwendete Einsatzkohle sowie ohne selbsterzeugten Strom aus Kohle und sonstigen Quellen. Umrechnung in Ton-

nen Steinkohleneinheiten (SKE) nach folgendem Schlüssel:

Steinkohle und Steinkohlenbriketts = 1,0; Steinkohlenkoks = 0,97; Rohbraunkohle = 0,27; Braunkohlenbriketts und -koks = 0,69; leichtes Heizöl = 1,46; schweres Heizöl = 1,4; 1 000 kWh Strom = 0,123; 1 000 m³ Gas = 1,2.

Verbrauch von Orts-, Kokerei- und Ferngas, Erdgas und Erdöl, umgerechnet auf einen Heizwert HO = 35 169,12 kJ/m³. Eine Kalorie entspricht 4,1868 Joule (J).

Anmerkung: Aufgrund von Spätkorrekturen im abgelaufenen Jahr können die Veränderungsraten zu den Vorjahresmonaten gegenüber den bereits veröffentlichten Absolutwerten abweichen.

SYPRO für den Bereich "Verarbeitendes Gewerbe" in der Gliederung nach Hauptgruppen, Wirtschaftsgruppen und -zweigen

Grundstoff- und Produktionsgütergewerbe

22	Mineralölverarbeitung
25	Gewinnung und Verarbeitung von Steinen und Erden
27	Eisenschaffende Industrie
28	NE-Metallerzeugung, NE-Metallhalbzeugwerke
29	Gießerei
3011	Stabziehereien, Kaltwalzwerke
3015	Drahtziehereien (einschließlich Herstellung von Drahterzeugnissen)
3030	Mechanik
40	Chemische Industrie
53	Holzbearbeitung
59	Gummiverarbeitung

Investitionsgüter produzierendes Gewerbe

3021	Herstellung von Gesenk- und leichten Freiformschmiedestücken, schweren Preß-, Zieh- und Stanzteilen
3025	Stahlverformung, Oberflächenveredlung, Härtung
31	Stahl- und Leichtmetallbau, Schienenfahrzeugbau
32	Maschinenbau
33	Straßenfahrzeugbau, Reparatur von Kraftfahrzeugen
36	Elektrotechnik
37	Feinmechanik, Optik, Herstellung von Uhren
38	Herstellung von Eisen-, Blech- und Metallwaren
50	Herstellung von Büromaschinen, Datenverarbeitungsgeräten und -einrichtungen

Verbrauchsgüter produzierendes Gewerbe

39	Herstellung von Musikinstrumenten, Spielwaren, Schmuck, Füllhaltern; Verarbeitung von natürlichen Schnitz- und Formstoffen; Foto- und Filmlabors
51	Feinkeramik
52	Herstellung und Verarbeitung von Glas
54	Holzverarbeitung
56	Papier- und Pappeverarbeitung
57	Druckerei, Vervielfältigung
58	Herstellung von Kunststoffwaren
62	Lederverarbeitung
63	Textilgewerbe
64	Bekleidungsgewerbe
65	Reparatur von Gebrauchsgütern (ohne elektrische Geräte für den Haushalt)

Nahrungs- und Genußmittelgewerbe

68	Ernährungsgewerbe
----	-------------------

**1. Auftragseingang
(Meßzahlen MD 1985 = 100)**

Wirtschaftshauptgruppen Ausgewählte Wirtschaftszweige INSGESAMT		Monatsdurchschnitt Januar - Juni			Monatswerte			Veränderung in %	
		1990	1991	1992	1991	1992		Juni 1992 gegenüber Juni 1991	Jan.-Juni 1992 gegenüber Jan.-Juni 1991
					Juni	Mai	Juni		
Grundstoff- und Produktionsgütergewerbe	Insges.	88,9	92,3	91,4	87,4	83,8	87,0	- 0,5	- 1,0
	Inland	89,8	96,7	98,2	95,8	94,2	88,5	- 7,6	1,6
	Ausland	87,7	86,7	82,6	76,8	70,7	85,1	10,8	- 4,7
darunter:									
Eisenschaffende Industrie	Insges.	78,8	80,7	78,7	73,2	70,8	76,6	4,6	- 2,5
	Ausland	79,4	79,9	75,8	67,1	59,8	84,4	25,8	- 5,1
Ziehereien und Kaltwalzwerke	Insges.	108,0	114,2	108,1	121,7	98,4	105,6	- 13,2	- 5,3
	Ausland	106,3	96,5	88,9	105,8	78,1	88,0	- 16,8	- 7,9
Chemische Industrie	Insges.	81,3	93,8	98,2	97,0	98,5	100,0	3,1	4,7
	Ausland	57,8	51,9	57,7	53,5	53,4	57,9	8,2	11,2
Gummiverarbeitung	Insges.	109,8	115,2	109,6	111,7	103,8	101,1	- 9,5	- 4,9
	Ausland	117,5	125,2	115,8	124,4	111,4	111,1	- 10,7	- 7,5
Investitionsgüter produzierendes Gewerbe	Insges.	146,2	166,7	165,1	137,5	155,4	150,8	9,7	- 1,0
	Inland	166,4	205,3	205,2	178,6	183,3	182,4	2,1	0,0
	Ausland	123,2	122,7	119,4	90,7	123,6	114,8	26,6	- 2,7
darunter:									
Stahl- und Leichtmetallbau	Insges.	117,9	158,2	165,7	226,1	162,8	166,0	- 26,6	4,7
	Ausland	150,0	217,2	218,3	570,7	114,5	212,5	- 62,8	0,5
Maschinenbau	Insges.	164,0	149,8	157,3	140,9	143,0	147,9	5,0	5,0
	Ausland	133,8	104,4	135,4	86,9	127,0	129,1	48,6	29,7
Straßenfahrzeugbau	Insges.	142,6	188,2	166,5	108,7	163,6	144,5	32,9	- 11,5
	Ausland	122,3	126,3	113,8	74,8	126,0	109,1	45,9	- 9,9
Elektrotechnik	Insges.	149,4	181,8	193,3	176,4	184,0	184,7	4,7	6,3
	Ausland	89,9	129,6	120,1	112,0	123,8	116,9	4,4	- 7,3
Feinmechanik, Optik, H.v. Uhren	Insges.	176,1	286,2	285,8	317,8	272,4	246,9	- 22,3	- 0,1
	Ausland	155,7	364,5	574,7	330,6	564,9	585,9	77,2	57,7
Herstellung von EBM-Waren	Insges.	144,4	150,5	169,8	158,5	158,5	153,9	- 2,9	12,8
	Ausland	143,8	101,6	125,8	87,6	124,8	118,3	35,0	23,8
Verbrauchsgüter produzierendes Gewerbe	Insges.	133,7	142,7	157,1	137,6	143,4	141,3	2,7	10,1
	Inland	132,5	147,1	168,5	141,2	153,7	148,1	4,9	14,5
	Ausland	136,1	133,8	134,4	130,6	122,7	127,9	- 2,1	0,4
darunter:									
Holzverarbeitung	Insges.	120,5	134,3	147,7	138,4	130,9	140,3	1,4	10,0
	Ausland	132,9	150,1	131,1	165,2	125,0	134,8	- 18,4	- 12,7
Druckerei, Vervielfältigung	Insges.	134,2	135,0	158,6	125,8	155,7	158,0	25,6	17,5
	Ausland	149,5	144,7	188,7	155,2	185,7	229,0	47,6	30,4
Herstellung von Kunststoffwaren	Insges.	192,2	205,0	198,4	204,7	188,5	202,3	- 1,2	- 3,2
	Ausland	175,1	164,4	167,2	164,2	150,3	177,7	8,2	1,7
Bekleidungsindustrie	Insges.	93,3	83,9	89,1	50,2	62,3	59,5	18,5	6,2
	Ausland	165,5	151,7	137,4	96,4	97,9	94,2	- 2,3	- 9,4
Verarbeitendes Gewerbe (ohne Nahrungs- und Genußmittelgewerbe)	Insges.	122,5	135,2	135,3	117,8	126,1	124,8	5,9	0,1
	Inland	132,4	156,0	158,8	141,7	144,8	141,4	- 0,2	1,8
	Ausland	110,2	109,3	106,0	87,9	102,8	104,0	18,3	- 3,0

2. Betriebe, Beschäftigung und Umsatz nach Kreisen im Juni 1992

Kreise	Betriebe	Beschäftigte	Geleistete Arbeiter- stunden	Bruttosumme der		Gesamt- umsatz ¹⁾	Umsatz aus eigener Erzeugung ¹⁾
				Löhne	Gehälter		
	Anzahl		1 000	1 000 DM			
Stadtverband Saarbrücken	222	48 505	4 513	141 505	89 282	814 008	731 964
Landkreis Merzig-Wadern	44	10 305	900	26 241	11 913	133 235	127 195
Landkreis Neunkirchen	69	15 058	1 514	51 143	20 925	291 543	264 329
Landkreis Saarlouis	122	28 703	3 029	112 821	36 907	849 848	836 581
Saarpfalz-Kreis	109	24 346	2 384	77 943	34 451	450 698	425 138
Landkreis St. Wendel	53	7 195	700	20 904	8 343	96 040	90 913
Saarland	619	134 112	13 040	430 557	201 821	2 635 372	2 476 120

1) Ab 1989 wird der Umsatz des Bergbaus ohne Kokskohlenbeihilfe nachgewiesen.

3. Betriebe, Beschäftigung, Umsatz, Auftragseingang und Energieverbrauch

Jahr Monat	Bergbau und Verarbeitendes Gewerbe insgesamt								
	Betriebe	Beschäftigte	Geleistete Arbeiter- stunden	Bruttolohn- u. -gehalt- summe	Umsatz aus eigener Erzeugung ¹⁾		Auftragseingang ²⁾		Energie- verbrauch ³⁾
					insgesamt	darunter Ausland	insgesamt	darunter Ausland	
	Anzahl		1 000		1 000 DM		MD 1985 = 100		t SKE
1986	583	139 325	174 237	5 901 463	25 304 742	8 259 846	102,2	97,2	5 906 857
1987	589	135 522	169 053	5 919 650	24 976 998	8 071 644	99,1	95,1	5 553 011
1988	587	134 245	167 255	6 076 712	26 952 375	9 111 791	112,0	109,8	5 626 707
1989	605	135 981	169 336	6 396 689	28 583 907	9 959 504	118,6	110,7	5 789 536
1990	610	139 482	170 089	6 836 934	28 432 107	9 312 777	121,3	105,6	5 618 372
1991	630	138 625	164 798	7 109 916	29 892 960	8 995 438	126,0	99,6	5 711 302
Januar	633	139 993	15 057	558 891	2 625 932	799 287	146,8	130,0	
Februar	630	140 131	13 789	514 580	2 497 653	706 973	143,7	129,1	
März	628	139 019	14 178	530 989	2 526 738	701 060	145,5	112,6	1 586 874
April	627	138 529	14 683	537 564	2 690 170	800 789	137,0	106,8	
Mai	625	138 310	13 591	624 354	2 509 755	745 180	120,5	89,6	
Juni	627	138 226	13 522	622 156	2 450 137	785 055	117,8	87,9	1 402 958
Juli	629	138 711	12 516	594 012	2 114 133	598 435	126,6	104,8	
August	629	139 288	13 645	559 825	2 319 894	739 559	112,5	87,0	
September	630	138 669	14 169	553 812	2 562 642	772 284	117,1	85,7	1 257 959
Oktober	630	138 228	14 583	655 853	2 715 490	795 911	123,4	95,2	
November	629	137 685	13 518	683 272	2 710 606	896 416	110,2	73,9	
Dezember	629	136 668	11 519	674 624	2 169 831	654 494	111,2	92,1	1 463 511
1992									
Januar	621	136 134	14 232	559 277	2 712 525	955 101	130,4	86,5	
Februar	618	136 100	13 736	532 294	2 728 932	913 359	139,0	116,6	
März	617	135 352	14 202	555 640	2 801 435	802 776	153,1	123,3	1 512 518
April	617	134 497	13 501	559 416	2 634 579	740 670	138,4	102,6	
Mai	617	134 350	12 963	595 711	2 359 841	703 606	126,1	102,8	
Juni	619	134 112	13 040	632 378	2 476 120	736 879	124,8	104,0	1 289 397
Juli									
August									
September									
Oktober									
November									
Dezember									

Jahr Monat	Bergbau			Grundstoff- und Produktionsgütergewerbe			Investitionsgüter produzierendes Gewerbe			Verbrauchsgüter prod. Gew., Nahrungs- u. Genussmittelgew.		
	Beschäftigte	Geleistete Arbeiter- stunden	Umsatz aus eigener Erzeugung	Beschäftigte	Geleistete Arbeiter- stunden	Umsatz aus eigener Erzeugung	Beschäftigte	Geleistete Arbeiter- stunden	Umsatz aus eigener Erzeugung	Beschäftigte	Geleistete Arbeiter- stunden	Umsatz aus eigener Erzeugung
	Anzahl	1 000	1 000 DM	Anzahl	1 000	1 000 DM	Anzahl	1 000	1 000 DM	Anzahl	1 000	1 000 DM
1986	24 521	30 233	3 760 692	34 105	42 517	7 197 797	58 208	75 185	11 205 180	22 491	26 302	3 141 073
1987	23 815	28 209	3 547 413	31 103	39 657	6 600 157	58 694	75 187	11 706 712	21 910	26 000	3 122 716
1988	22 577	25 519	3 656 580	30 666	40 336	7 052 031	59 354	75 784	12 938 285	21 648	25 616	3 305 479
1989	21 416	23 939	3 169 734	31 756	41 697	7 807 926	61 171	78 461	14 149 299	21 638	25 239	3 456 948
1990	20 369	23 120	3 200 513	32 313	40 180	6 947 386	63 999	80 817	14 659 849	22 801	25 972	3 624 359
1991	19 414	21 909	3 286 653	31 442	38 669	6 704 708	64 654	78 108	15 917 151	23 115	26 112	3 984 448
Januar	19 790	2 078	319 156	31 804	3 437	560 463	65 129	7 189	1 406 828	23 270	2 353	339 485
Februar	19 769	1 806	301 856	31 756	3 257	549 801	65 219	6 542	1 346 829	23 387	2 184	299 167
März	19 596	1 878	289 949	31 701	3 328	584 351	65 011	6 794	1 327 101	22 711	2 178	325 337
April	19 576	1 948	286 761	31 580	3 498	609 791	64 631	7 026	1 456 134	22 742	2 211	337 484
Mai	19 530	1 821	261 189	31 566	3 207	559 771	64 417	6 460	1 359 844	22 797	2 103	328 951
Juni	19 313	1 822	231 835	31 483	3 179	579 003	64 618	6 458	1 327 498	22 812	2 063	311 801
Juli	19 306	1 838	218 561	31 536	2 923	543 085	64 640	5 687	1 014 622	23 229	2 068	337 865
August	19 453	1 777	227 364	31 599	3 151	547 379	64 869	6 508	1 207 732	23 367	2 209	337 419
September	19 186	1 844	238 721	31 313	3 312	578 295	64 786	6 739	1 400 420	23 384	2 274	345 206
Oktober	19 227	1 904	305 546	31 211	3 375	623 719	64 430	6 958	1 414 108	23 360	2 346	372 117
November	19 199	1 757	316 449	31 092	3 205	547 103	64 205	6 394	1 503 187	23 189	2 162	343 867
Dezember	19 023	1 436	289 269	30 732	2 793	422 456	63 864	5 340	1 152 845	23 049	1 950	305 261
1992												
Januar	18 955	1 993	278 377	30 235	3 217	597 520	64 399	6 867	1 481 597	22 505	2 155	355 031
Februar	18 988	1 847	288 645	30 182	3 185	558 886	64 386	6 581	1 531 036	22 544	2 123	350 365
März	18 778	1 876	295 117	30 116	3 269	641 684	64 080	6 849	1 505 126	22 378	2 208	359 508
April	18 809	1 775	242 028	29 925	3 155	616 956	63 882	6 532	1 419 441	21 881	2 039	356 154
Mai	18 775	1 757	185 044	29 816	3 053	570 219	63 879	6 204	1 272 017	21 880	1 949	332 561
Juni	18 616	1 762	232 612	29 745	3 044	573 699	63 727	6 320	1 329 169	22 024	1 914	340 640
Juli												
August												
September												
Oktober												
November												
Dezember												

1) Ab 1989 wird der Umsatz des Bergbaus ohne Kokskohlenbeihilfe nachgewiesen. 2) Nur Verarbeitendes Gewerbe (ohne Nahrungs- und Genussmittelgewerbe). 3) Ab 1985 wird der Energieverbrauch als Vierteljahreswert veröffentlicht.

4. Betriebe, Beschäftigung und Umsatz nach hauptbeteiligten Wirtschaftszweigen im Juni 1992

Nr. der Systematik	Wirtschaftsgruppe, Wirtschaftszweig	Be-triebe	Beschäftigte			Geleist. Arb.-stunden	Brutto-lohn-summe	Brutto-gehalt-summe	Gesamtumsatz		Umsatz aus Eigenerzeugung	
			Arbeiter	Ange-stellte	ins-gesamt				insgesamt	darunter Ausland	insgesamt	darunter Ausland
21	Bergbau	17	14 655	3 961	18 616	1 762	63 735	29 614	236 013	3 355	232 612	3 355
22	Mineralölverarbeitung	1										
25	Gew. u. Verarb. v. Steinen u. Erden	50	1 027	381	1 408	163	4 081	2 280	29 573	2 298	27 530	2 298
27	Eisenschaffende Industrie	6	12 198	3 149	15 347	1 602	56 495	18 430	317 314	99 838	317 289	99 838
28	NE-Metallerzeugung, NE-Metallhalbzeugwerke	1										
29	Gießerei	9	3 192	658	3 850	394	12 310	4 739	68 345	15 525	57 870	15 228
3011	Stabziehereien, Kaltwalzwerke	3	419	142	561	62	1 741	854	14 161	2 557	10 243	2 557
3015	Drahtziehereien (einschl. H.v. Drahterzeugnissen)	7	1 526	303	1 829	199	7 313	1 687	36 721	14 745	36 721	14 745
3021	H.v. Gesenk- u.l. Freiformschmiedest., schw. Preßst.	7										
3025	Stahlverformg., Oberflächenveredlg., Härtung	13	2 279	519	2 798	288	11 122	3 149	31 743	5 587	31 743	5 587
3030	Mechanik	5	116	26	142	16	302	137	910		910	
31	Stahl- u. Leichtmetallbau, Schienenfahrzeugbau	50	5 338	1 722	7 060	742	22 803	11 371	108 924	36 961	102 185	35 557
32	Maschinenbau	105	10 441	4 666	15 107	1 276	43 389	30 235	185 709	45 937	172 574	42 579
33	Straßenfahrzeugbau, Rep. v. Kfz usw.	51	17 678	3 055	20 733	2 216	85 565	24 037	781 185	364 085	729 062	358 949
36	Elektrotechnik, Rep. v. Haushaltsgeräten	47	6 465	2 718	9 183	875	27 414	20 572	169 455	25 757	159 365	24 277
37	Feinmechanik, Optik, H.v. Uhren	16	1 382	569	1 951	192	4 544	2 973	22 969	3 072	20 757	2 886
38	H.v. EBM-Waren	27	3 858	862	4 720	505	17 272	5 729	78 216	10 096	77 413	10 096
390	H.v. Musikinstrum., Spielwaren, Füllhaltern usw.	3	233	87	320	34	497	404	3 911	828	3 911	828
40	Chemische Industrie	17	619	634	1 253	82	2 095	3 887	35 278	4 488	32 894	3 969
50	H.v. Büromaschinen, ADV-Geräten u. Eindr.	1										
51	Feinkeramik	3										
52	H.u. Verarb. v. Glas	5	197	74	271	28	752	353	7 152	1 876	3 952	523
53	Holzbearbeitung	11	708	174	882	92	2 786	820	18 236	4 489	17 595	4 449
54	Holzverarbeitung	24	836	310	1 146	118	2 622	1 335	14 625	2 034	14 202	2 013
56	Papier- u. Pappeverarbeitung	6	228	56	284	34	607	310	5 340	1 179	5 311	1 179
57	Druckerei, Vervielfältigung	21	1 467	1 247	2 714	205	6 439	9 860	36 459	8 262	36 416	8 262
58	H.v. Kunststoffwaren	14	1 538	411	1 949	205	5 610	2 586	46 213	17 305	45 102	17 160
59	Gummiverarbeitung	5	3 363	963	4 326	421	14 417	5 647	67 000	34 579	66 555	34 413
62	Lederverarbeitung	3	101	31	132	8	179	72	706	77	500	77
63	Textilgewerbe	3	228	128	356	36	885	847	21 722	4 816	21 722	4 816
64	Bekleidungs-gewerbe	27	1 517	341	1 858	155	3 064	1 327	10 570	1 963	9 721	1 947
65	Rep. v. Gebrauchsgütern (oh. elektrische Geräte)	1										
68	Ernährungsgewerbe	60	5 264	2 999	8 263	732	16 051	11 244	194 024	13 023	155 448	12 817
	Bergbau	17	14 655	3 961	18 616	1 762	63 735	29 614	236 013	3 355	232 612	3 355
	Grundstoff- und Produktionsgütergewerbe	115	23 265	6 480	29 745	3 044	101 872	38 791	596 532	180 079	573 699	178 287
	Investitionsgüter produzierendes Gewerbe	317	49 176	14 551	63 727	6 320	219 133	100 386	1 414 907	501 824	1 329 169	490 260
	Verbrauchsgüter produzierendes Gewerbe	110	9 966	3 795	13 761	1 182	29 766	21 786	193 896	54 548	185 192	52 160
	Nahrungs- und Genussmittelgewerbe	60	5 264	2 999	8 263	732	16 051	11 244	194 024	13 023	155 448	12 817
	Bergbau und Verarbeitendes Gewerbe insgesamt	619	102 326	31 786	134 112	13 040	430 557	201 821	2 635 372	752 829	2 476 120	736 879

5. Beschäftigung und Umsatz nach hauptbeteiligten Wirtschaftszweigen im Juni 1992
Veränderung gegenüber dem gleichen Vorjahresmonat in Prozent

Nr. der Systematik	Wirtschaftsgruppe, Wirtschaftszweig	Beschäftigte			Umsatz aus eigener Erzeugung			Geleist. Arb.-stunden	Brutto-lohn-summe	Brutto-gehalt-summe	Brutto-lohn- u. -gehalt-summe
		Ange-stellte	Arbeiter	ins-gesamt	Inland	Ausland	ins-gesamt				
21	Bergbau	-1,66	-4,12	-3,61	-0,12	45,62	0,34	-3,29	8,69	1,48	6,30
22	Mineralölverarbeitung										
25	Gew. u. Verarb. v. Steinen u. Erden	2,42	-1,91	-0,78	5,66	42,38	7,99	1,88	9,12	3,07	6,82
27	Eisenschaffende Industrie	-2,78	-6,61	-5,85	23,28	-25,60	2,16	1,84	-3,10	-3,40	-3,18
28	NE-Metallerzeugung, NE-Metallhalbzeugwerke										
29	Gießerei	-2,95	-6,99	-6,33	0,16	-27,30	-8,90	-13,79	-2,99	-2,07	-2,73
3011	Stabziehereien, Kaltwalzwerke	18,33	-1,64	2,75	-19,90	16,49	-13,13	-6,06	-1,42	16,67	3,88
3015	Drahtziehereien (einschl. H.v. Drahterzeugnissen)	-2,88	-9,76	-8,69	-3,26	-14,33	-8,03	-4,78	11,73	-20,69	3,78
3021	H.v. Gesenk- u.l. Freiformschmiedest., schw. Preßst.										
3025	Stahlverformg., Oberflächenveredlg., Härtung	-1,52	-3,10	-2,81	-31,71	8,93	-26,91	-9,72	37,61	-24,83	16,30
3030	Mechanik	-16,13	-22,67	-21,55	-19,89		-19,89	-15,79	-26,16	-11,04	-22,02
31	Stahl- u. Leichtmetallbau, Schienenfahrzeugbau	3,36	-3,49	-1,90	3,00	159,77	30,37	-9,51	-2,00	3,83	-0,14
32	Maschinenbau	1,28	-2,30	-1,22	-8,26	-18,08	-10,90	-11,94	3,35	-1,64	1,24
33	Straßenfahrzeugbau, Rep. v. Kfz usw.	-1,93	-2,34	-2,28	10,22	-6,69	1,19	7,89	-6,10	-0,48	-4,92
36	Elektrotechnik, Rep. v. Haushaltsgeräten	11,07	-4,95	-0,71	3,06	17,97	5,09	-0,11	9,73	14,39	11,68
37	Feinmechanik, Optik, H.v. Uhren	16,60	21,33	19,91	-5,97	63,33	-0,07	21,52	29,46	20,02	25,54
38	H.v. EBM-Waren	2,86	-1,76	-0,94	-2,91	13,60	-1,03	-3,99	22,51	12,22	19,77
390	H.v. Musikinstrum., Spielwaren, Füllhaltern usw.	-1,14	-9,69	-7,51	52,62	81,18	57,89	-8,11	-7,45	10,68	-0,11
40	Chemische Industrie	6,02	-21,15	-9,40	-6,36	13,17	-4,36	-30,51	-28,45	6,23	-9,18
50	H.v. Büromaschinen, ADV-Geräten u. Eindr.										
51	Feinkeramik										
52	H.u. Verarb. v. Glas	1,37	5,35	4,23	18,60	-38,03	5,81	3,70	16,95	-12,41	5,64
53	Holzbearbeitung	-3,87	-1,53	-2,00	0,56	3,90	1,39	-9,80	-5,08	-34,97	-14,06
54	Holzverarbeitung	3,68	-7,32	-4,58	-4,83	-20,84	-7,47	-1,67	-0,04	2,14	0,71
56	Papier- u. Pappeverarbeitung	30,23	23,24	24,56	81,07	76,76	80,09	30,77	34,89	42,86	37,48
57	Druckerei, Vervielfältigung	0,65	-1,68	-0,62	12,08	17,71	13,31	5,67	9,53	7,56	8,32
58	H.v. Kunststoffwaren	-0,96	-4,11	-3,47	-6,70	7,55	-1,74	-10,87	-16,81	-21,42	-18,32
59	Gummiverarbeitung	-2,53	-4,57	-4,12	-0,30	-6,47	-3,59	-8,87	5,63	1,56	4,46
62	Lederverarbeitung	-6,06	-14,41	-12,58	-38,25	5,48	-34,04	-20,00	-5,79	-8,86	-6,69
63	Textilgewerbe										
64	Bekleidungs-gewerbe	-23,71	-25,34	-25,05	-11,76	-34,71	-17,56	-31,72	-18,12	-17,17	-17,81
65	Rep. v. Gebrauchsgütern (oh. elektrische Geräte)										
68	Ernährungsgewerbe	0,07	2,73	1,75	24,37	97,40	28,28	10,41	14,34	6,31	10,87
	Bergbau	-1,66	-4,12	-3,61	-0,12	45,62	0,34	-3,29	8,69	1,48	6,30
	Grundstoff- und Produktionsgütergewerbe	-1,13	-6,67	-5,52	10,53	-19,43	-0,92	-4,25	-1,37	-2,72	-1,74
	Investitionsgüter produzierendes Gewerbe	2,74	-2,53	-1,38	1,11	-1,52	0,13	-2,14	2,44	2,17	2,35
	Verbrauchsgüter produzierendes Gewerbe	-2,94	-7,56	-6,33	-0,31	-8,77	-2,85	-15,57	-8,45	-0,43	-5,22
	Nahrungs- und Genussmittelgewerbe	0,07	2,73	1,75	24,37	97,40	28,28	10,41	14,34	6,31	10,87
	Bergbau und Verarbeitendes Gewerbe insgesamt	0,42	-3,99	-2,98	4,45	-6,14	1,06	-3,56	1,93	1,03	1,64

6. Beschäftigung und Umsatz nach hauptbeteiligten Wirtschaftszweigen Jan. bis Juni 1992
Veränderung gegenüber den Vorjahresmonaten in Prozent

Nr. der Systematik	Wirtschaftsgruppe, Wirtschaftszweig	Beschäftigte			Umsatz aus eigener Erzeugung			Geleist. Arb.-stunden	Brutto-lohn-summe	Brutto-gehalt-summe	Brutto-lohn-u.-gehalt-summe
		Ange-stellte	Arbeiter	insge-samt	Inland	Ausland	insge-samt				
21	Bergbau	-2,09	-4,41	-3,92	-9,92	-15,88	-9,99	-3,00	0,81	1,99	1,18
22	Mineralölverarbeitung										
25	Gew. u. Verarb. v. Steinen u. Erden	0,58	1,52	1,27	9,71	5,51	9,38	1,86	4,07	2,43	3,50
27	Eisenschaffende Industrie	-2,30	-5,75	-5,06	22,75	-14,35	6,99	-3,51	-0,37	2,56	0,39
28	NE-Metallerzeugung, NE-Metallhalbzeugwerke										
29	Gießerei	-0,85	-8,48	-7,26	5,07	-5,96	1,51	-8,43	-2,64	5,34	-0,65
3011	Stabziehereien, Kaltwalzwerke	19,49	-2,36	2,34	-14,94	-8,75	-13,66	-5,43	-3,53	12,76	1,20
3015	Drahtziehereien (einschl. H.v. Drahterzeugnissen)	-3,18	-9,91	-8,87	-0,76	-6,20	-3,04	-5,64	-3,90	-7,87	-4,71
3021	H.v. Gesenk- u.l. Freiformschmiedest., schw. Preßf.										
3025	Stahlverformg., Oberflächenveredlg., Härtung	-2,72	-2,86	-2,84	-5,03	0,38	-4,35	-5,07	2,15	-3,06	0,80
3030	Mechanik	-17,53	-21,15	-20,51	-39,50	-90,98	-40,21	-24,00	-29,02	-33,54	-30,37
31	Stahl- u. Leichtmetallbau, Schienenfahrzeugbau	1,99	-3,40	-2,14	-4,31	-15,18	-6,80	-9,09	-4,99	7,35	-1,24
32	Maschinenbau	1,73	-1,54	-0,56	-5,86	9,47	-2,17	-6,57	-3,48	4,53	-0,43
33	Straßenfahrzeugbau, Rep. v. Kfz usw.	-2,94	-2,54	-2,60	-6,73	19,33	5,30	-1,17	-0,16	3,77	0,63
36	Elektrotechnik, Rep. v. Haushaltsgeräten	7,01	-3,46	-0,70	7,85	9,94	8,16	0,52	3,95	10,51	6,54
37	Feinmechanik, Optik, H.v. Uhren	19,45	22,85	21,84	23,86	70,30	28,31	28,01	41,82	22,38	33,67
38	H.v. EBM-Waren	3,74	-0,71	0,06	12,69	22,48	13,86	0,72	4,09	2,94	3,80
390	H.v. Musikinstrum., Spielwaren, Füllhaltern usw.	3,07	-8,64	-5,66	8,41	15,13	9,84	-7,41	-0,60	11,82	3,99
40	Chemische Industrie	3,73	-17,38	-7,89	-8,34	10,33	-6,39	-26,58	-13,31	15,35	2,92
50	H.v. Büromaschinen, ADV-Geräten u. Einr.										
51	Feinkeramik										
52	H.u. Verarb. v. Glas	0,68	2,28	1,84	16,14	-28,47	6,99	5,63	6,37	5,48	6,06
53	Holzbearbeitung	-5,41	-1,72	-2,47	-1,04	-4,60	-1,95	-1,50	2,35	-14,61	-2,27
54	Holzverarbeitung	4,89	-5,96	-3,29	7,29	-13,80	3,89	-1,95	-0,30	8,07	2,48
56	Papier- u. Pappeverarbeitung	26,92	15,23	17,41	55,52	16,66	45,94	19,75	22,88	34,78	26,88
57	Druckerei, Vervielfältigung	-0,04	-2,47	-1,38	8,52	19,31	10,59	0,56	4,21	8,17	6,33
58	H.v. Kunststoffwaren	0,33	-4,41	-3,44	-0,16	-1,65	-0,69	-8,44	-1,03	4,15	0,65
59	Gummiverarbeitung	-1,19	-5,20	-4,34	3,24	-1,26	0,84	-3,23	3,78	4,35	3,94
62	Lederverarbeitung	-1,53	-7,77	-6,48	-1,20	35,83	1,72	-	1,59	-3,39	0,13
63	Textilgewerbe										
64	Bekleidungsgewerbe	-18,27	-17,58	-17,70	-9,99	-18,10	-11,89	-21,00	-14,58	-11,70	-13,78
65	Rep. v. Gebrauchsgütern (oh. elektrische Geräte)										
68	Ernährungsgewerbe	-2,67	-0,48	-1,28	7,28	10,49	7,48	-0,77	4,13	5,87	4,83
	Bergbau	-2,09	-4,41	-3,92	-9,92	-15,88	-9,99	-3,00	0,81	1,99	1,18
	Grundstoff- und Produktionsgütergewerbe	-0,95	-6,28	-5,17	11,54	-9,90	3,38	-4,90	-0,62	3,42	0,50
	Investitionsgüter produzierendes Gewerbe	1,97	-2,09	-1,20	-2,59	16,12	3,82	-2,76	-0,01	5,63	1,65
	Verbrauchsgüter produzierendes Gewerbe	-1,94	-5,36	-4,45	12,96	-3,60	8,02	-7,88	-1,72	4,75	0,67
	Nahrungs- und Genussmittelgewerbe	-2,67	-0,48	-1,28	7,28	10,49	7,48	-0,77	4,13	5,87	4,83
	Bergbau und Verarbeitendes Gewerbe insgesamt	-0,08	-3,65	-2,84	0,92	6,92	2,70	-3,72	-	4,49	1,37

7. Kohle-, Heizöl-, Gas- und Stromverbrauch nach hauptbeteiligten Wirtschaftszweigen im 2. Quartal 1992

Nr. der Systematik	Wirtschaftsgruppe, Wirtschaftszweig	Energieverbrauch insgesamt	Kohle-verbrauch	Heizölverbrauch		Gasverbrauch		Stromverbrauch	
				t SKE	t	t SKE	1 000 m ³	t SKE	1 000 kWh
21	Bergbau	473 389	501 931	3 260	4 638	55 123	66 148	367 488	45 202
22	Mineralölverarbeitung								
25	Gew. u. Verarb. v. Steinen u. Erden	5 731	-	1 364	1 961	2 286	2 742	8 352	1 028
27	Eisenschaffende Industrie	623 373	474 201	2 995	4 194	88 746	106 495	351 591	43 247
28	NE-Metallerzeugung, NE-Metallhalbzeugwerke								
29	Gießerei	53 595	39 215	1 936	2 714	3 303	3 964	62 617	7 702
3011	Stabziehereien, Kaltwalzwerke	1 184	-	84	123	526	631	3 494	430
3015	Drahtziehereien (einschl. H.v. Drahterzeugnissen)	6 300	-	80	117	2 104	2 525	29 748	3 658
3021	H.v. Gesenk- u.l. Freiformschmiedest., schw. Preßf.								
3025	Stahlverformg., Oberflächenveredlg., Härtung	5 265	-	704	1 028	2 399	2 879	11 044	1 358
3030	Mechanik	22	-	6	9	-	-	102	13
31	Stahl- u. Leichtmetallbau, Schienenfahrzeugbau	1 862	1	347	507	574	689	5 404	665
32	Maschinenbau	6 350	-	783	1 141	1 480	1 775	27 909	3 434
33	Straßenfahrzeugbau, Rep. v. Kfz usw.	15 799	-	774	1 130	3 125	3 749	89 433	11 000
36	Elektrotechnik, Rep. v. Haushaltsgeräten	2 611	-	172	252	388	467	15 385	1 892
37	Feinmechanik, Optik, H.v. Uhren	4 161	-	28	40	2 592	3 110	8 227	1 011
38	H.v. EBM-Waren	3 993	-	212	308	1 240	1 487	17 861	2 198
390	H.v. Musikinstrum., Spielwaren, Füllhaltern usw.	75	-	24	35	-	-	327	40
40	Chemische Industrie	10 533	-	1 060	1 547	229	274	70 834	8 712
50	H.v. Büromaschinen, ADV-Geräten u. Einr.								
51	Feinkeramik								
52	H.u. Verarb. v. Glas	1 496	-	942	1 319	35	42	1 095	135
53	Holzbearbeitung	9 628	1 178	1 854	2 678	3 535	4 242	20 254	2 491
54	Holzverarbeitung	218	-	45	65	-	-	1 252	153
56	Papier- u. Pappeverarbeitung	160	-	55	81	3	4	610	75
57	Druckerei, Vervielfältigung	755	-	70	101	56	67	4 770	587
58	H.v. Kunststoffwaren	5 272	-	407	595	1 069	1 283	27 584	3 394
59	Gummiverarbeitung	13 265	-	919	1 290	7 698	9 237	32 040	3 941
62	Lederverarbeitung	37	-	22	32	-	-	43	5
63	Textilgewerbe	586	-	145	212	38	46	2 675	330
64	Bekleidungsgewerbe	317	-	90	130	78	93	756	94
65	Rep. v. Gebrauchsgütern (oh. elektrische Geräte)								
68	Ernährungsgewerbe	13 387	2 443	1 310	1 888	4 914	5 898	28 071	3 455
	Bergbau	473 389	501 931	3 260	4 638	55 123	66 148	367 488	45 202
	Grundstoff- und Produktionsgütergewerbe	723 844	514 594	10 355	14 716	108 515	130 216	579 228	71 246
	Investitionsgüter produzierendes Gewerbe	46 747	1	3 047	4 445	15 503	18 602	193 326	23 779
	Verbrauchsgüter produzierendes Gewerbe	32 030	-	1 801	2 571	18 740	22 488	62 875	7 737
	Nahrungs- und Genussmittelgewerbe	13 387	2 443	1 310	1 888	4 914	5 898	28 071	3 455
	Bergbau und Verarbeitendes Gewerbe insgesamt	1 289 397	1 018 969	19 773	28 258	202 795	243 352	1 230 988	151 419

8. Betriebe, Beschäftigte und Umsatz nach beteiligten Wirtschaftszweigen im Juni 1992

Nr. der Systematik	Wirtschaftsgruppe, Wirtschaftszweig	Betriebe	Beschäftigte			Umsatz			Exportquote
		Betriebs- teile	Arbeiter	Ange- stellte	insge- samt	Inland	Ausland	insgesamt	
		Anzahl			1 000 DM			%	
21	Bergbau	18	14 784	3 974	18 758	229 155	3 355	232 510	1,44
22	Mineralölverarbeitung	1							
25	Gew. u. Verarb. v. Steinen u. Erden	51	1 005	368	1 373	25 231	2 298	27 529	8,35
27	Eisenschaffende Industrie	9	12 249	3 153	15 402	217 394	101 063	318 457	31,74
28	NE-Metallerzeugung, NE-Metallhalbzugwerke	1							
29	Gießerei	11	2 973	633	3 606	43 421	14 838	58 259	25,47
3011	Stabziehereien, Kaltwalzwerke	3	419	142	561	7 686	2 557	10 243	24,96
3015	Drahtziehereien (einschl. H.v. Drahterzeugnissen)	7	1 495	296	1 791	21 405	14 206	35 611	39,89
3021	H.v. Gesenk- u.l. Freiformschmiedest., schw. Preßf.	8							
3025	Stahlverformg., Oberflächenveredlg., Härtung	14	2 173	503	2 676	24 092	5 569	29 661	18,78
3030	Mechanik	5	116	26	142	910		910	
31	Stahl- u. Leichtmetallbau, Schienenfahrzeugbau	61	5 225	1 642	6 867	58 897	31 791	90 688	35,06
32	Maschinenbau	117	11 020	4 906	15 926	158 075	53 903	211 978	25,43
33	Straßenfahrzeugbau, Rep. v. Kfz usw.	52	16 924	2 591	19 515	350 216	347 965	698 181	49,84
36	Elektrotechnik, Rep. v. Haushaltsgeräten	55	6 405	2 675	9 080	133 065	24 597	157 662	15,60
37	Feinmechanik, Optik, H.v. Uhren	16	1 132	378	1 510	12 825	2 557	15 382	16,62
38	H.v. EBM-Waren	30	4 024	909	4 933	67 970	13 206	81 176	16,27
390	H.v. Musikinstrum., Spielwaren, Füllhaltem usw.	3	233	87	320	3 083	828	3 911	21,17
40	Chemische Industrie	21	945	718	1 663	33 529	4 209	37 738	11,15
50	H.v. Büromaschinen, ADV-Geräten u. Einr.	2							
51	Feinkeramik	8							
52	H.u. Verarb. v. Glas	5	195	73	268	3 430	523	3 953	13,23
53	Holzbearbeitung	11	601	140	741	10 135	3 158	13 293	23,76
54	Holzverarbeitung	28	1 010	337	1 347	16 699	3 290	19 989	16,46
56	Papier- u. Pappeverarbeitung	7	213	91	304	4 089	2 388	6 477	36,87
57	Druckerei, Vervielfältigung	22	1 491	1 250	2 741	28 197	8 455	36 652	23,07
58	H.v. Kunststoffwaren	16	1 533	414	1 947	27 609	17 231	44 840	38,43
59	Gummiverarbeitung	5	3 362	963	4 325	32 142	34 413	66 555	51,71
62	Lederverarbeitung	3	70	19	89	349	20	369	5,42
63	Textilgewerbe	3	202	40	242	16 447	3 050	19 497	15,64
64	Bekleidungsgewerbe	32	1 547	370	1 917	8 302	2 071	10 373	19,97
65	Rep. v. Gebrauchsgütern (oh. elektrische Geräte)	1							
68	Ernährungsgewerbe	65	5 168	2 933	8 101	142 632	12 818	155 450	8,25
	Bergbau	18	14 784	3 974	18 758	229 155	3 355	232 510	1,44
	Grundstoff- und Produktionsgütergewerbe	125	23 220	6 480	29 700	397 156	177 532	574 688	30,89
	Investitionsgüter produzierendes Gewerbe	355	48 792	14 054	62 846	833 094	489 963	1 323 057	37,03
	Verbrauchsgüter produzierendes Gewerbe	128	10 107	3 786	13 893	137 205	53 212	190 417	27,94
	Nahrungs- und Genussmittelgewerbe	65	5 168	2 933	8 101	142 632	12 818	155 450	8,25
	Bergbau und Verarbeitendes Gewerbe insgesamt	691	102 071	31 227	133 298	1 739 242	736 880	2 476 122	29,76

Abkürzungen

a.n.g.	= anderweitig nicht genannt
EBM	= Eisen, Blech, Metall
GJ	= Gigajoule
H.v.	= Herstellung von
J	= Joule
kJ	= Kilojoule
kWh	= Kilowattstunde
m ³	= Kubikmeter
MD	= Monatsdurchschnitt
SKE	= Steinkohleeinheit (1 t SKE = 29,3076 GJ)
SYPRO	= Systematik des Produzierenden Gewerbes
t	= Tonne

Zeichenerklärung

0	= mehr als nichts, aber weniger als die Hälfte der kleinsten in der Tabelle nachgewiesenen Einheit
-	= nichts vorhanden
/	= keine Angaben, da Zahlen nicht sicher genug
.	= Zahlenwert unbekannt oder geheimzuhalten
x	= Tabellenfach gesperrt, weil Aussage nicht sinnvoll
()	= Nachweis unter dem Vorbehalt, daß der Zahlenwert Fehler aufweisen kann
p	= vorläufiges Ergebnis
r	= berichtiges Ergebnis